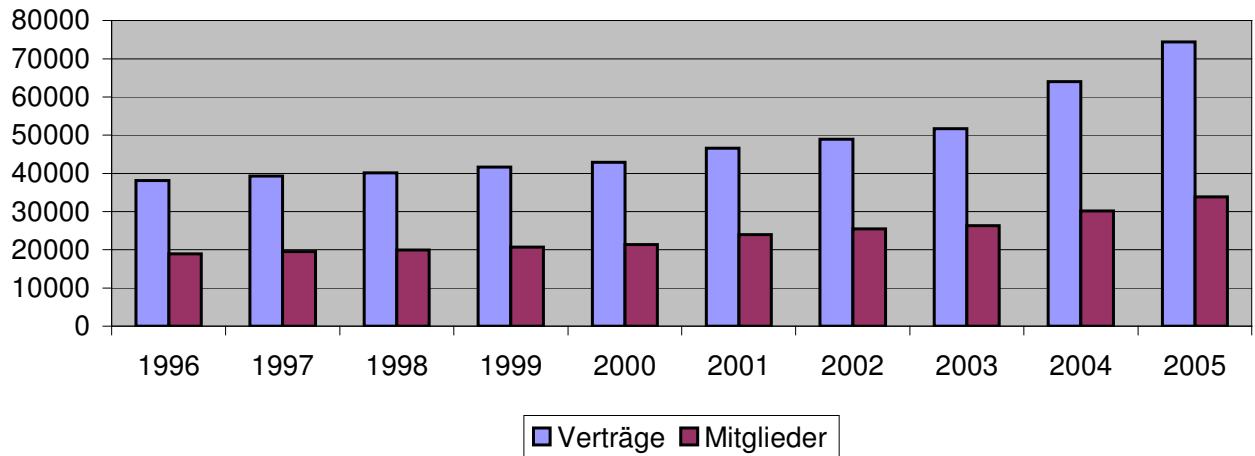


Inhaltsübersicht

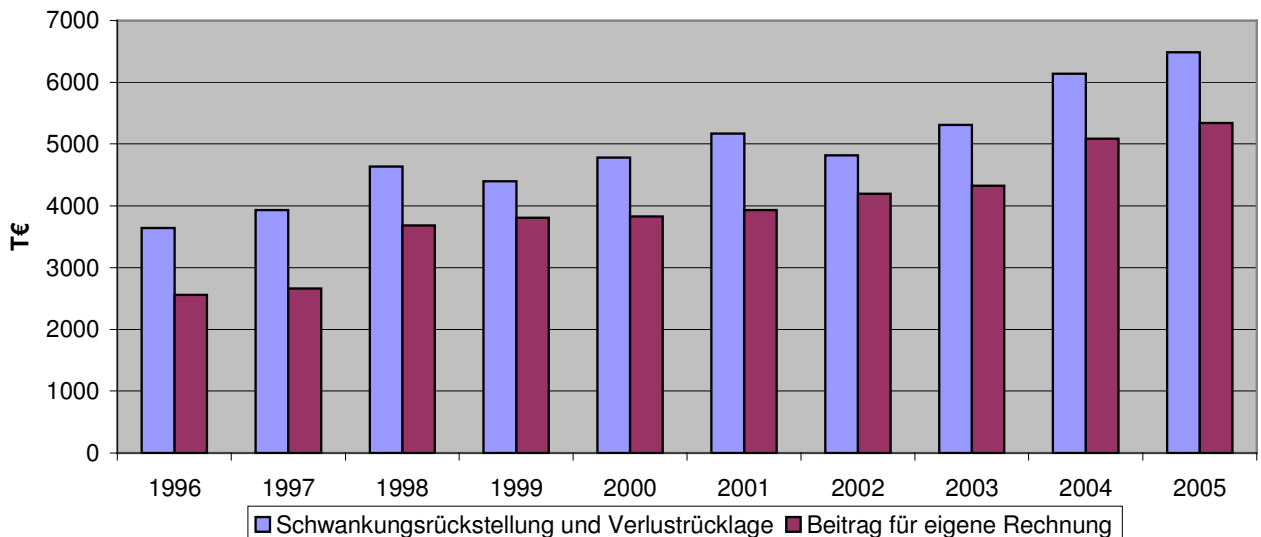
	Seite
- 10 Jahre im Überblick	2 – 3
- Anschriften, Aufsicht, Organe	4
- Bezirksleiter, Distriktvorsteher, Bautaxatoren	5 – 6
- Vertrags- und Summenentwicklung	7
- Lagebericht	8 - 12
- Allgemeines	
- Geschäftsverlauf	
- Ausblick und Risiken	
- Jahresabschluß	13 - 20
- Bilanz zum 31.12.2005	
- Gewinn- und Verlustrechnung für das Jahr 2005	
- Spartenergebnisse	
- Anhang	21 - 25
- Bilanzierungs- und Bewertungsmethoden	
- Erläuterungen zur Bilanz	
- Erläuterungen zur Gewinn- und Verlustrechnung	
- Sonstige Pflichtangaben	
- Bestätigungsvermerk	26
- Bericht des Aufsichtsrates	27

10 Jahre im Überblick

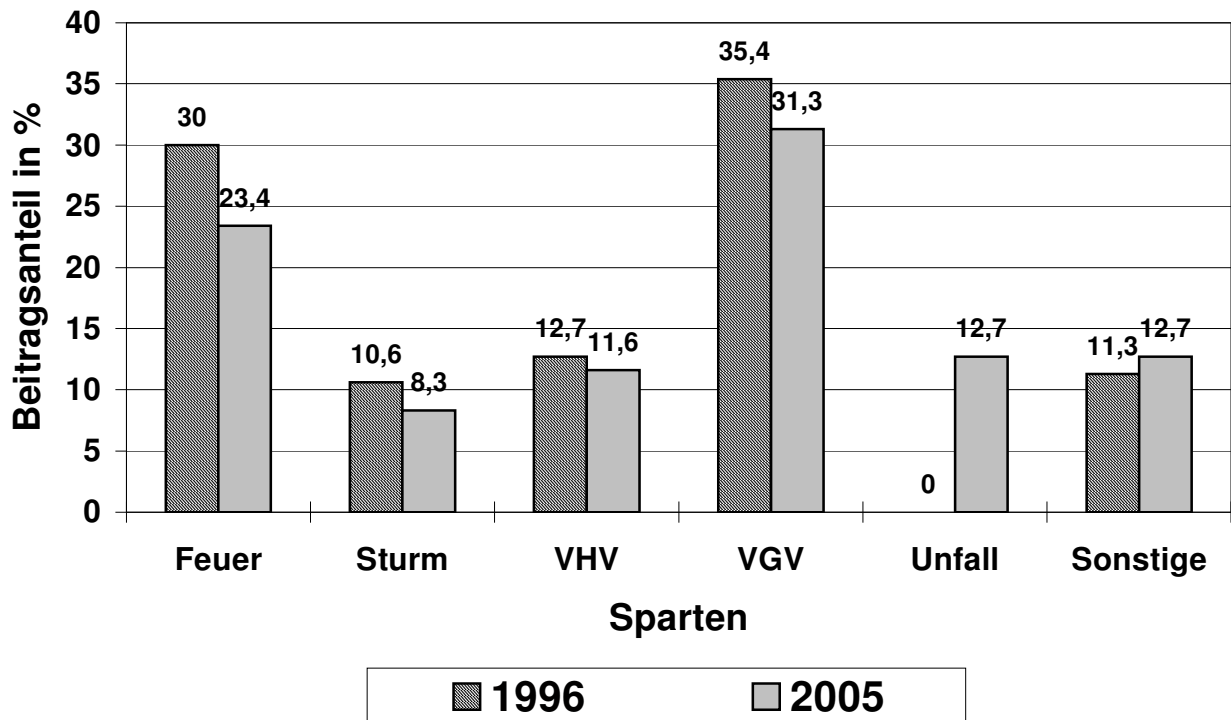
Mitglieder- und Vertragsentwicklung



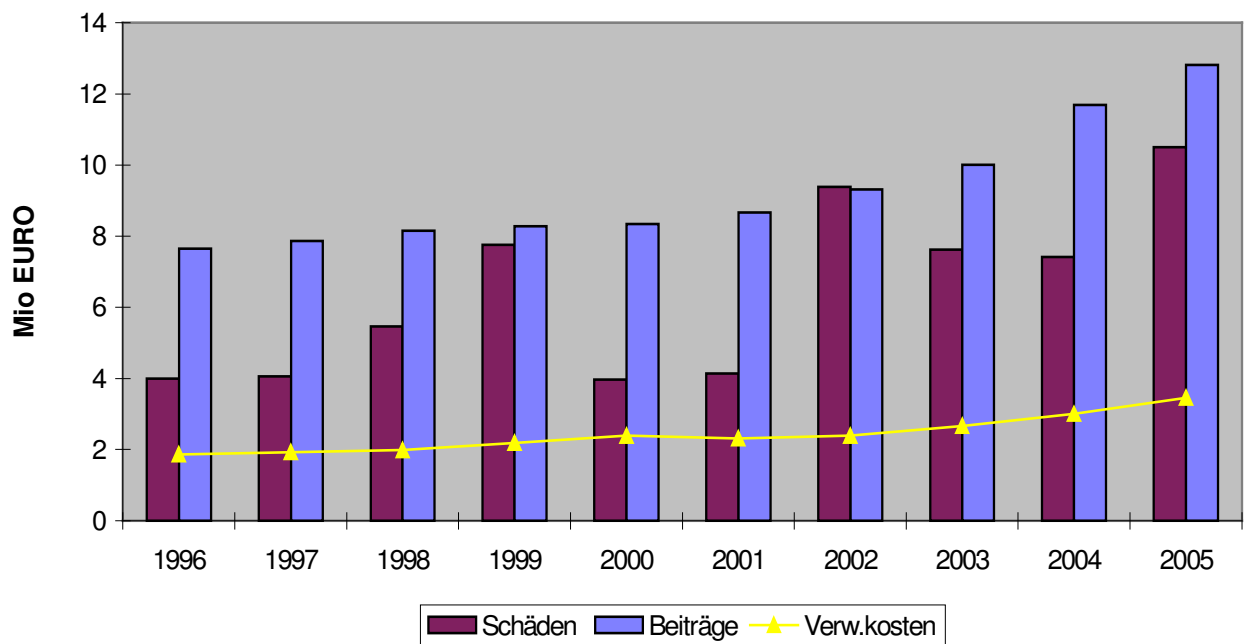
Garantiemittel im Verhältnis zu den Beiträgen f.e.R.



**Prozentualer Anteil der einzelnen Versicherungszweige
am Gesamtgeschäftsjahr 1995 und 2004**



**Gegenüberstellung von Beitragseinnahmen, Schäden,
Verwaltungskosten in den letzten 10 Jahren (Gesamtgeschäft)**



VERWALTUNG Flensburger Straße 5, 24376 Kappeln
Telefon (04642) 91 47-0 Fax (04642) 91 47-77
E-Mail: info@oab.de <http://www.ostangler.de>

AUFSICHTSBEHÖRDE Bundesanstalt für Finanzdienstleistungsaufsicht
Sektor Versicherungsaufsicht
Graurheindorfer Straße 108, 53117 Bonn

ABSCHLUSSPRÜFER Ostwestfälische Revisions- und Treuhand GmbH
Stapenhorststr. 44b, 33615 Bielefeld

HAUPTVERSAMMLUNG Mitgliederversammlung

AUFSICHTSRAT Hans-Walter Jens, Kronsgaard, Vorsitzender
Hermann Sörnsen, Loit, stellv. Vorsitzender
Gerhard Steinbrück, Barmstedt
Hans-Peter Gondesén, Husby
Jens Burkart, Kappeln
Johannes Petersen, Böklund

VORSTAND Friedrich W. Windgassen, Kappeln, Vorsitzender
Jens-Uwe Rohwer, Groß Vollstedt

BEZIRKSLEITER

Volker Gorr, Flensburger Straße 5, 24376 Kappeln
Dierk Petersen, Flensburger Str. 14, 24975 Husby
Carsten Henningsen, Nordstraße 16, 24395 Gelting
Volker Iwersen, Ausackerbrück 7, 24986 Satrup
Eike Ockert, Raiffeisenstraße 1, 24882 Schaalby
Dirk Jetter, Raiffeisenstraße 1, 24882 Schaalby

DISTRIKTWORSTEHER

Rainer Seehusen, Stutebüll 17 a, 24376 Kappeln
Asmus Thomsen, Levshöh 1, 24409 Stoltebüll
Bernhard Hansen, Vogelsang 22, 24409 Stoltebüll
Anita Rönnau, Mauenholzer Weg 9, 24986 Satrup
Peter Claußen, Oeverseer Str.1, 24991 Großsolt
Klaus Peter Franke, Westerstr. 6, 24407 Rabenkirchen-Faulück
Peter Andresen, Kattbeker Straße 12 a, 24860 Böklund
Edgar Petersen, Röhmk 5, 24879 Idstedt bis 31.12.2006
Oskar Neugebauer, Ziegeleistr. 20, 24392 Norderbrarup
Otto Thiesen, Alte Dorfstraße 16, 24894 Tolk
Johannes Lamp, Royumer Weg 13a, 24864 Brodersby
Jürgen Tobian, Kirchenholz 18, 24986 Satrup, bis 31.12.2005
Herbert Hansen, Beekstraat 8, 24882 Schaalby
Frauke Jensen, Brekling 52, 24881 Nübel
Harald Jessen, Angelboweg 8a, 24885 Sieverstedt
Helmut Clasen, Madsenweg 13, 24395 Rabenholz
Hans-Henning Petersen, Georg-Asmussen-Weg 8, 24395 Gelting
Dieter Lorenzen, Pattburg 2, 24395 Gelting
Volker Wergien, Elstohl 3, 24395 Nieby, bis 31.12.2005
Cord Bensen, Wippendorf 36, 24402 Esgrus
Marion Fuchs, Brunsholm 10, 24402 Esgrus
Hildegard Petersen, Landesstraße 9, 24407 Oersberg
Björn Köpp, Fraulundhof, 24405 Rügge
Dietrich Petersen, Arup, 24891 Struxdorf
Jutta Nissen, Schnabe 3, 24996 Sterup, bis 31.12.2005
Margitta Andresen, Asmai 11, 24975 Husby
Günter Petersen, Haffkoppel, 24972 Norgaardholz
Walter Lassen, Rockholtstraße 3, 24966 Sörup
Edeltraud Schönk, An den Maiwiesen 10, 24873 Hostrup
Peter-Heinrich Möller, Düttnis, 24897 Ulsnis
Inge Pries, Gießelrader Weg 3 a, 23701 Barkau
Kathrin Gorr, Richard-Albert-Str. 21, 24376 Kappeln

BAUTAXATOREN

Dietrich Franke, Nordstraße 20, 24395 Gelting
Hans Meusel, Stenderup 1, 24395 Gelting
Wolfgang Fries, Dammstedtfeld 1, 24409 Stoltebüll
Werner Schönk, An den Maiwiesen, 24873 Hostrup
Hans Schütt, Flensburger Straße 39, 24860 Böklund
Hans-Joachim Dobbertin, An der Landstraße 4, 24893 Taarstedt
Siegfried Dröse, Am Goldacker, 24888 Steinfeld
Klaus D. Loeck, Lise-Meitner-Str. 1, 24941 Flensburg
Heinrich Hansen, Schleswiger Straße 61, 24986 Satrup
Christian Andresen, Strandweg 2, 24897 Ulsnis
Claus Lorenzen, Kappelner Straße 48, 24392 Süderbrarup
Claus Becker, Hoheluft 7, 24881 Nübel
Wolfgang Miethke, Ravensberg 15, 24214 Gettorf
Manfred Schletter, Harfe 15, 24363 Holtsee
Axel Blaschke, Rügenger Ring 35, 18546 Saßnitz
Günther Schmidt, Sünderuper Weg 11, 24943 Flensburg
Heike Wohlers, Timm-Kröger-Weg 19, 23843 Bad Oldesloe
Jens Thymm, Ulmenstraße 15, 24943 Flensburg
Zeckert Projekt, Lübecker Straße 252, 19059 Schwerin
Top Service GmbH, Domziegelhof 8, 24837 Schleswig
Thies Erdt, Hohenrade 7, 24106 Kiel
Peter Bartusseck, Lindenstr. 4, 61231 Bad Nauheim
Sönke Runge, Kastanienweg 13, 24392 Süderbrarup
Waltraud Zucker, Am Burgwall 33a, 23972 Dorf Mecklenburg

Entwicklung des Versicherungsbestandes

Versicherungszweig	Anzahl der Verträge		Veränderung
	am 31.12.2004	am 31.12.2005	
Feuer-Industrie	62	63	1
Feuer-Sonstige	2.728	3.222	494
Feuer-Landwirtschaft	5.335	5.448	113
Feuer-Gesamt	8.125	8.733	608
Sturm	6.391	6.962	571
Verbundene Wohngebäude	14.479	16.050	1.571
Verbundene Hausrat	11.987	12.642	655
Einbruchdiebstahl	1.993	2.284	291
Elektronik und Maschinenbruch	307	501	194
Haftpflicht	2.022	4.326	2.304
Ertragsschaden Tier	281	313	32
Leitungswasser	3.076	3.555	479
Glas	4.674	5.074	400
Weidetierdiebstahl	106	101	-5
Mietverlust	124	144	20
Bauwesen	152	243	91
Unfall	9.225	12.363	3.138
Feuer-BU	1.060	1.116	56
Gesamtgeschäft	64.002	74.407	10.405

Die Zahl der Versicherungsverträge erhöhte sich um 16,3%.

Versicherungszweig	Versicherungssummen		Veränderung
	am 31.12.2004 in T€	am 31.12.2005 in T€	
Feuer-Industrie	104.223	126.291	22.068
Feuer-Sonstige	972.132	1.236.647	264.515
Feuer-Landwirtschaft	1.605.050	1.681.905	76.855
Feuer-Gesamt	2.681.405	3.044.843	363.438
Sturm	2.203.695	2.502.276	298.581
Verbundene Wohngebäude	4.043.479	4.554.738	511.259
Verbundene Hausrat	696.454	742.305	45.851
Einbruchdiebstahl	208.351	258.245	49.894
Elektronik und Maschinenbruch	8.349	20.516	12.167
Haftpflicht*	-	-	-
Ertragsschaden Tier	116.384	130.562	14.178
Leitungswasser	997.234	1.145.268	148.034
Glas*	-	-	-
Weidetierdiebstahl	8.600	8.329	-271
Mietverlust	8.827	9.436	609
Bauwesen	30.437	55.015	24.578
Unfall*	-	-	-
Feuer-BU	215.968	208.434	-7.534
Gesamtgeschäft	11.219.183	12.679.967	1.460.784

*In der Glas-, Haftpflicht- und Unfallversicherung werden keine Versicherungssummen angegeben.

Die Versicherungssummen erhöhten sich um 13,0%.

Lagebericht zum 31. Dezember 2005

A. Allgemeines

Tätigkeitsbereich

Im GJ 2005 betrieb die Ostangler Brandgilde als unabhängiger und selbständiger VVaG in ihrem satzungsgemäßen Geschäftsgebiet im selbst abgeschlossenen Versicherungsgeschäft die Feuer- und Sachversicherung. Im einzelnen:

- Landwirtschaftliche-, industrielle-, sonstige Feuerversicherung
- Verbundene Wohngebäudeversicherung
- Verbundene Hausratversicherung
- übrige Sachversicherungszweige
- sonstige Versicherungszweige

In den übrigen Sachversicherungszweigen wurde Versicherungsschutz in den Sparten Leitungswasser, Einbruchdiebstahl, Glas, Weidetierdiebstahl, Bauwesen, Elektronik und Maschinenbruch, Milchausfall und Mehrkosten und Ertragsausfall, gewährt.

In den sonstigen Versicherungszweigen wurde Versicherungsschutz in den Sparten allgemeine Unfall, allgemeine Haftpflicht, Ertragschaden Tier, Betriebsunterbrechung und Mietverlust gegeben.

Versicherungen gegen festen Beitrag bestehen in zulässigem Umfang.

Rückversicherungen wurden nicht gewährt, dagegen für die eigenen Bestände, mit Ausnahme der Glasversicherung, in allen Versicherungszweigen genommen.

B. Geschäftsverlauf

I. Ertragslage

Gesamtgeschäft

Die gebuchten Bruttobeiträge erhöhten sich im GJ 2005 um € 1.120.723,20. Das entspricht einem Zuwachs von 9,6 %. Insgesamt wurden Beitragseinnahmen von € 12.811.332,07 verbucht.

Die Beiträge für eigene Rechnung stiegen um 2,8% auf € 5.341.681,40.

Für 6.367 Schäden wendete die Gilde im GJ nach Abzug des Abwicklungsergebnisses (€ 1.051.755,99) € 9.448.291,02 (73,7%) auf. Im VJ mußten für 4.312 Schäden nach Abwicklung (€ 1.689.419,04) € 5.729.508,98 (53,6%) aufgewendet werden.

Der Anteil f. e. R. betrug im GJ € 3.853.846,29 (73,4%).

Im VJ lautete der Anteil auf € 3.013.659,30 (59,2%).

Die Brutto-Aufwendungen für den Versicherungsbetrieb betragen € 3.462.738,97. Im Verhältnis zu den Beitragseinnahmen beträgt die Brutto-Kostenquote 27,0% ; VJ 25,7% (Netto-Kostenquote 18,7%; VJ 17,0%).

Die Spartenverläufe ergeben sich aus folgender Tabelle:

Posten		Feuer	VGW	VHV	Übrige SVZ	Sonstige VZ
Brutto-Beitragseinnahmen	€	3.003.355,86	4.015.452,78	1.481.970,12	2.140.305,31	2.170.248,00
Veränderungen gegenüber VJ	%	0,6	7,5	5,0	3,9	44,7
Rückversicherungsbeiträge	€	2.108.642,57	1.989.776,32	103.341,26	1.433.811,44	1.834.079,08
Veränderungen gegenüber VJ	%	1,7	-1,7	27,4	4,7	93,3
Brutto-Schäden	€	1.589.384,24	4.245.384,62	861.192,60	2.098.229,00	1.705.856,55
Brutto-Schäden VJ	€	2.102.979,33	2.642.885,03	878.795,42	1.075.475,74	718.792,50
Abwicklungsergebnis	€	368.783,35	366.134,22	91.560,69	126.244,96	99.032,77
Abwicklungsergebnis VJ	€	233.970,92	653.830,58	180.853,12	296.598,12	324.166,30
Brutto-Schadenquote	%	53,2	107,0	59,2	98,0	78,6
Brutto-Schadenquote VJ	%	71,7	72,1	63,3	52,2	47,9
Netto-Schadenquote	%	32,7	99,6	47,0	74,9	113,2
Netto-Schadenquote VJ	%	74,9	73,3	50,1	45,9	27,8
Ergebnis vor						
Schwankungsrückstellung	€	417.429,88	-376.266,44	259.832,49	-126.712,49	98.480,78
Zuführung(-)/Entnahme(+)						
Schwankungsrückstellung	€	-281.550,00	+463.019,00	-52.145,00	-3.956,00	+83.077,00
Sparten-Ergebnisse	€	135.879,88	86.752,56	207.687,49	-130.668,49	181.557,78

Die übrigen SVZ schlossen wie folgt ab:

Weidetierdiebstahl	€	137,60	(VJ €	676,31)
Leitungswasser	€	-35.002,56	(VJ €	28.090,59)
Einbruchdiebstahl	€	-23.431,01	(VJ €	-2.132,94)
Glas	€	32.852,70	(VJ €	45.423,90)
Bauwesen	€	15.249,05	(VJ €	-983,13)
Elektronik und Maschinenbruch	€	-6.894,77	(VJ €	-21.162,23)
Sturm	€	-125.461,61	(VJ €	39.841,64)

Die sonstigen VZ schlossen wie folgt ab:

Feuer-Betriebsunterbrechung	€	13.055,24	(VJ €	15.272,83)
Mietverlust	€	1.465,16	(VJ €	676,31)
Unfall	€	180.150,78	(VJ €	219.239,40)
Haftpflicht	€	-28.932,91	(VJ €	-15.296,11)
Ertragsschaden Tier	€	15.819,51	(VJ €	5.280,74)

II. Vermögens- und Finanzlage

Die Kapitalanlagen im GJ werden um € 697.910,94 höher, nunmehr mit € 10.297.022,77 ausgewiesen. Das Rücklagenkapital nach Ergebnisberücksichtigung erhöht sich um € 557.584,70 auf € 3.705.860,81. Die versicherungstechnischen Passiva sind durch Kapitalanlagen voll gedeckt.

C. Risiken der Entwicklung und ihre Steuerung

Der Rahmen unseres Risikofrüherkennungssystems wird bestimmt durch den Deutschen Rechnungslegungsstandart für die Risikoberichterstattung von Versicherungsunternehmen (DRS 5-20)

Folgende Risikoarten unterliegen der Beobachtung

- versicherungstechnische Risiken
- Forderungsausfallrisiken
- Kapitalanlagerisiken
- operationale Risiken

Versicherungstechnische Risiken

Die versicherungstechnischen Risiken in der Schaden-/Unfallversicherung setzen sich zusammen aus dem Beitrags- bzw. Schadenrisiko und dem Reerverisiko.

Als vor allem in Schleswig Holstein tätiger Versicherer hat die Kumulgefahr Sturm für uns eine besondere Bedeutung für das versicherungstechnische Risiko. In Zusammenarbeit mit unseren Rückversicherern werden Sturm- Modellierungen mit unserem Portfolio durchgeführt. Auf die Ergebnisse der Modellierungen erfolgt eine Adjustierung der Rückversicherungsverträge. Zur Zeit besteht Rückversicherungsschutz für ein Zweihundert-Jahresereignis, wie beim derzeitigen Stand bei Solvency II empfohlen.

Im Rahmen der Früherkennung von potentiell bestandsgefährdenden Risiken wird die qualitative und quantitative Rückversicherung ständig hinterfragt. In die fakultative Feuer-Rückversicherung wurde 10 Groß-Risiken (Versicherungssumme jeweils über 5 Mio€.) abgegeben. Hochsummige Objekte bis 5 Mio.€ Versicherungssumme wurden durch einen zusätzlichen Schadenexcedenten-Vertrag abgesichert. In der verbundenen Hausratversicherung wurden 8 Risiken mit jeweils über T€ 500 Versicherungssumme und in der verbundenen Wohngebäudeversicherung 4 reetgedeckte Objekte jeweils über T€ 500 Versicherungssumme fakultativ rückversichert.

Die Feuerrisiken, insbesondere im landwirtschaftlichen Bereich, werden durch ein Ingenieur-Büro einer Revision der elektrischen Anlagen unterzogen.

Im Reetdachbereich wird den Mitgliedern die Revision der elektrischen Anlagen kostenneutral angeboten. Der Einbau von Rauchmeldern wird empfohlen und findet erfreulichen Zuspruch.

Schadenträchtige Verträge wurden selektiert. Im weiteren Verfahren wird den Vermittlern das Vorgehen erörtert. Zur Wahl stehen die Kündigung des Vertrages, die Beitrags-Sanierung, die Vereinbarung eines Schadenselbstbehalts oder die Objektsanierung durch den Versicherungsnehmer. Durch risikobewußte Rückversicherung und verhältnismäßig hohe Garantiemittel, (Schwankungsrückstellung und Rücklagen) verlaufen Groß-Schaden Ereignisse wie die Stürme ohne nennenswerte bleibende Blessuren für unsere Gilde.

Tarifveränderungen werden von uns besonnen und unter Abwägung des Einzelrisikos vorgenommen.

Erhöhte allgemeine Risiken aufgrund von Konjunkturschwankungen, Preisdruck und Wettbewerb sehen wir nicht.

Unsere Schadenquoten zum verdienten Nettobeitrag entwickelten sich in den letzten fünf Jahren wie folgt:

-2001	70,8%
-2002	87,7%
-2003	67,7%
-2004	70,2%
-2005	82,5%

Das Reserverisiko liegt in der Festlegung, das die zu leistenden Schadenzahlungen höher sind als die gebildete Rückstellung. Die offenen Schäden werden turnusgemäß überprüft. Die Kontrolle der Qualität der gebildeten Reserven ergibt sich aus der Abwicklung.

Die Brutto-Abwicklungsergebnisse zur Eingangsrückstellung der letzten fünf Jahre ergeben sich aus folgender Tabelle:

-2001	32,4%
-2002	30,6%
-2003	28,3%
-2004	31,3%
-2005	19,2%

Hieraus ergibt sich eine ausreichende Bemessung der Rückstellung für noch nicht abgewickelte Versicherungsfälle.

Forderungsausfallrisiko

Bei dem Forderungsausfallrisiko unterscheiden wir nach Forderungen gegenüber Versicherungsnehmern und gegenüber Rückversicherern.

Die Außenstandsquote gegenüber unseren Versicherungsnehmern mit einer Fälligkeit älter als 90 Tage beliefen sich auf 0,53% gemessen an den verdienten Beiträgen.

Die Pauschalwertberichtigung auf Forderungen gemessen an den verdienten Beiträgen beträgt 0,06.

Das Risiko von Forderungsausfällen gegenüber unseren Rückversicherern bewerten wir als gering. Wir arbeiten ausschließlich mit deutschen Rückversicherern mit hervorragender Bonität bzw. Rating zusammen.

Kapitalanlagerisiko

Die von uns intern gesetzten Anlagerichtlinien bleiben weit hinter den aufsichtsrechtlichen Möglichkeiten zurück. Der Schwerpunkt der Kapitalanlagen der Ostangler Brandgilde ist geprägt durch festverzinsliche Wertpapiere des Eurolandes mit Investmentgradequalität. Derivative Finanzinstrumente werden von uns nicht eingesetzt.

Liquiditätsrisiken steuern wir durch hohe Fungibilität unserer Kapitalanlagen in Verbindung mit der vorausschauenden Planung im Verhältnis zu unseren versicherungstechnischen Verpflichtungen.

Nach den Berichtspflichten gegenüber der Bundesanstalt für Finanzdienstleistungsaufsicht (BaFin) wurde sowohl der Stesstest bestanden als auch die Kriterien der Solvabilitätsrechnung erfüllt.

Die Überdeckungsquote zu der aufsichtsrechtlichen Mindestanforderung liegt bei 64%.

Operationale Risiken

Dem Risiko durch menschliches bzw. technisches Versagen begegnen wir durch Analyse und Überwachung sämtlicher Geschäftsprozesse. Durch Anwendung des Vier-Augen-Prinzips, der Einschränkung der Zugriffsberechtigung in unsere IT-Systeme und der sicheren Tunnelung unserer elektronischen Verbindungen zum angeschlossenen Außendienst reduzieren wir das Risiko einer Manipulation unserer EDV.

Zusammenfassende Darstellung der Risikolage

Nach dem aktuellen Erkenntnisstand ist derzeit keine Entwicklung zu erkennen, die die wirtschaftliche Lage der Ostangler Brandgilde nachhaltig und wesentlich beeinträchtigt.

D. Voraussichtliche Entwicklung und Chancen des Unternehmens

Für die Versicherungswirtschaft insgesamt ergibt sich voraussichtlich ein Beitragsplus von 3,0% und liegt damit gleich auf mit 2004.

Die gebuchten Brutto-Beitragseinnahmen in der gesamten Schaden- und Unfallversicherung werden sich 2005 voraussichtlich um 0,2% verringern. Die Ostangler Brandgilde konnte in 2005 um 9,6% bei den Beiträgen zulegen.

Bestandssicherung und kontrollierte Expansion unseres Versicherungsbestandes sind geprägt durch starken Wettbewerbsdruck. Symptomatisch hierfür ist der anhaltende Preisverfall, besonders bei landwirtschaftlichen- sowie Weichdach-Risiken. Das vieldiskutierte Vorhaben, die Wohngebäudeversicherung wieder in die Gewinnzone zu bringen, können wir am Markt nicht erkennen. Wir begegnen dieser Entwicklung durch praktizierte Herausstellung unserer Stärken. Qualifizierter Service und eine kundennahe Betreuung unserer Mitglieder ist unsere Unternehmensphilosophie und scheint langfristig vom Mitglied honoriert zu werden. Wir rechnen für 2006 mit einem verhaltenen Wachstum deutlich unter dem Niveau von 2005.

Das Schadenaufkommen im laufenden Geschäftsjahr war in allen Zweigen und Sparten normal.

Der stetige und noch anhaltende Aufwärtstrend der letzten Jahre, der dem Wandel im Gildestammbereich, der Landwirtschaft, durch die Einführung neuer Sparten wie der Unfall- und Haftpflichtversicherung Rechnung trägt, ist ein Beleg für diese Einschätzung.

Die Ostangler Brandgilde arbeitet seit 7 Jahren mit der Union Bank AG, Flensburg zusammen. Die Kooperation entwickelt sich erfreulich.

Der Jahresabschluß

Jahresbilanz zum 31. Dezember 2005

AKTIVA	€	€	€	Vorjahr T€
A. Immaterielle Vermögensgegenstände			59.266,02	42
B. Kapitalanlagen				
I. Grundstücke, grundstücksgleiche Rechte und Bauten einschließlich der Bauten auf fremden Grundstücken		1.146.317,00		1.217
II. Kapitalanlagen in verbundenen Unternehmen				
1. Beteiligungen	270.000,00			270
III. Sonstige Kapitalanlagen		270.000,00		270
1. Aktien, Investmentanteile und andere nicht festverzinsliche Wertpapiere	2.356.620,99			2.369
2. Inhaberschuldverschreibungen und andere festverzinsliche Wertpapiere und andere nicht festverzinsliche Wertpapiere	5.065.657,88			4200
3. Sonstige Ausleihungen				
a) Schuldscheinforderungen und Darlehen	1.434.830,25			1.435
4. Einlagen bei Kreditinstituten	1.007,10			85
5. Andere Kapitalanlagen	22.589,55			23
		8.880.705,77		8.112
C. Forderungen			10.297.022,77	9.599
I. Forderungen aus dem selbst abgeschlossenen Versicherungsgeschäft an:				
1. Versicherungsnehmer	231.968,09			350
2. Versicherungsvertreter	194.755,08			114
		426.723,17		464
II. Abrechnungsforderungen aus dem Rückversicherungsgeschäft		50.628,31		65
III. Sonstige Forderungen		370.886,26		320
			848.237,74	849
D. Sonstige Vermögensgegenstände				
I. Sachanlagen und Vorräte		153.510,26		155
II. Laufende Guthaben bei Kreditinstituten, Schecks und Kassenbestand		675.254,32		534
			828.764,58	689
E. Rechnungsabgrenzungsposten				
I. Abgegrenzte Zinsen und Mieten		103.035,83		80
II. Sonstige Rechnungsabgrenzungsposten		12.459,75		13
			115.495,58	93
			12.148.786,69	11.272

	€	€	€	Vorjahr T€
PASSIVA				
A. Eigenkapital				
I. Gewinnrücklagen				
1. Verlustrücklage gemäß § 37 VAG	1.695.443,88			1.695
2. andere Gewinnrücklagen	1.731.624,58			1.187
		3.427.068,46		2.882
II. Bilanzgewinn		278.792,35		266
			3.705.860,81	3.148
B. Versicherungstechnische Rückstellungen				
I. Beitragsüberträge				
1. Bruttobetrag	1.179.777,76			848
2. davon ab:				
Anteil für das in Rückdeckung gegebene Versicherungsgeschäft	822.521,52			582
		357.256,24		266
II. Rückstellung für noch nicht abgewickelte Versicherungsfälle				
1. Bruttobetrag	7.071.434,70			5.470
2. davon ab:				
Anteil für das in Rückdeckung gegebene Versicherungsgeschäft	5.017.752,14			3.449
		2.053.682,56		2.021
III. Rückstellung für erfolgsabhängige und erfolgsunabhängige Beitragsrückerstattung				
1. Bruttobetrag				0
2. davon ab:				
Anteil für das in Rückdeckung gegebene Versicherungsgeschäft	-			0
				0
IV. Schwankungsrückstellung und ähnliche Rückstellungen		2.781.179,00		2.990
			5.192.117,80	5.277
C. Andere Rückstellungen				
I. Rückstellungen für Pensionen und ähnliche Verpflichtungen		369.740,00		347
II. Steuerrückstellungen		89.680,00		178
III. Sonstige Rückstellungen		33.300,00		98
			492.720,00	623
D. Andere Verbindlichkeiten				
I. Verbindlichkeiten aus dem selbst Abgeschlossenen Versicherungsgeschäft gegenüber				
1. Versicherungsnehmern	150.538,77			106
2. Versicherungsvertretern	64.963,40			139
		215.502,17		245
II. Abrechnungsverbindlichkeiten aus dem Rückversicherungsgeschäft		2.334.916,11		1.722
III. Verbindlichkeiten gegenüber Kreditinstituten		-		-
IV. Sonstige Verbindlichkeiten		204.443,50		252
davon:			2.754.861,78	2.219
aus Steuern € 72.640,44 (VJ:T€ 73) im Rahmen der sozialen Sicherheit € 18.290,06 (VJ:T€ 18)				
E. Rechnungsabgrenzungsposten			3.226,30	5
			12.148.786,69	11.272

Gewinn- und Verlustrechnung für die Zeit vom 1. Januar bis 31. Dezember 2005

Posten	gesamtes selbst Abgeschlossenes Versicherungsgeschäft				2004
	€	€	€	€	T€
I. Versicherungstechnische Rechnung					
1. Verdiente Beiträge f.e.R.					
a) gebuchte Beiträge		12.811.332,07			11.690
b) gebuchte Rückversicherungsbeiträge		7.469.650,67	5.341.681,40		6.496
c) Veränderung der Beitragsüberträge		-332.181,34			5.194
d) Veränderung des Anteils der Rückversicherer an den Beitragsüberträgen		241.185,34			-386
			-90.996,00		279
				5.250.685,40	-107
				1.185,64	5.087
2. sonstige versicherungstechnische Erträge f.e.R.					4
3. Aufwendungen für Versicherungsfälle f.e.R.					
a) Zahlungen für Versicherungsfälle					
aa) Bruttobetrag		7.837.859,93			5.805
bb) Anteil der Rückversicherer		4.016.928,01			3.071
b) Veränderung der Rückstellung für noch nicht abgewickelte Versicherungsfälle			3.820.931,92		2.734
aa) Bruttobetrag		1.601.159,77			-76
bb) Anteil der Rückversicherer		1.568.245,40			-355
			32.914,37		279
				3.853.846,29	3.013
4. Aufwendungen für erfolgsabhängige und erfolgsunabhängige Beitragsrückerstattungen für eigene Rechnung					
5. Aufwendungen für den Versicherungsbetrieb					
a) Bruttoaufwendungen für den Versicherungsbetrieb			3.462.738,97		3.010
b) davon ab:					
erhaltene Provisionen und Gewinnbeteiligungen aus dem in Rückdeckung gegebenen Versicherungsgeschäft			2.479.120,84		2.128
6. sonstige versicherungstechnische Aufwendungen f.e.R.				983.618,13	882
				141.642,40	145
7. Zwischensumme				272.764,22	1.051
8. Veränderung der Schwankungsrückstellung und ähnlicher Rückstellungen				208.445,00	-311
9. Versicherungstechnisches Ergebnis f.e.R.				481.209,22	740
II. Nichtversicherungstechnische Rechnung					
1. Erträge aus Kapitalanlagen					
a) Erträge aus anderen Kapitalanlagen					
aa) Erträge aus Grundstücken, grundstücksgleichen Rechten und Bauten einschließlich der Bauten auf fremden Grundstücken		163.416,15			167
bb) Erträge aus anderen Kapitalanlagen		388.969,89			348
		552.386,04			497
b) Erträge aus Zuschreibungen		-			18
c) Gewinne aus dem Abgang von Kapitalanlagen		-			119
			552.386,04		515
2. Aufwendungen für Kapitalanlagen					
a) Aufwendungen für die Verwaltung der Kapital- anlagen, Zinsaufwendungen und sonstige Aufwendungen für die Kapitalanlagen		72.842,04			72
b) Abschreibungen auf Kapitalanlagen		121.606,42			103
c) Verluste aus dem Abgang von Kapitalanlagen		13.298,55			-
			207.747,01		175
				344.639,03	340
3. Sonstige Erträge			589.272,14		384
4. Sonstige Aufwendungen			-523.784,84		-627
				65.487,30	-243
5. Ergebnis der normalen Geschäftstätigkeit				891.335,55	837
6. Steuern vom Einkommen und Ertrag			330.359,65		301
7. Sonstige Steuern			3.391,20		4
				333.750,85	305
8. Jahresüberschuß				557.584,70	532
9. Verlustvortrag aus dem Vorjahr				-	-
10. Einzelstellung in Gewinnrücklage					
a) in die gesetzliche Rücklage					266
b) in andere Gewinnrücklagen			278.792,35		266
				-278.792,35	266
Bilanzgewinn				278.792,35	266

Alle Versicherungszweige des selbst abgeschlossenen Versicherungsgeschäfts:

Posten	Gesamt €	Feuer €	VG €	VHV €	Sonstige Sachversicherung €	Sonstige Versicherungen €
I. Versicherungstechnische Rechnung						
1. Verdiente Beiträge für eigene Rechnung						
a) gebuchte Bruttobeiträge	12.811.332,07	3.003.355,86	4.015.452,78	1.481.970,12	2.140.305,31	2.170.248,00
b) abgegebene Rückversicherungsbeiträge	7.469.650,67	2.108.642,57	1.989.776,32	103.341,26	1.433.811,44	1.834.079,08
c) Veränderung der Bruttobeitragsüberträge	332.181,34	14.285,55	49.280,32	26.920,79	40.399,02	201.295,66
d) Veränderung des Anteils der Rückversicherer an den Beitragsüberträgen	241.185,34	10.816,47	32.756,73	-	29.893,90	167.718,24
2. sonstige versicherungstechnische Erträge für eigene Rechnung	1.185,64	.277,95	371,61	137,15	198,08	200,85
3. Aufwendungen für Versicherungsfälle für eigene Rechnung	3.853.846,29	291.669,47	2.017.501,34	634.696,79	529.462,06	380.516,63
4. Aufwendungen für erfolgsabhängige und erfolgsunabhängige Beitragsrückerstattungen für eigene Rechnung	-	-	-	-	-	-
5. Aufwendungen für den Versicherungsbetrieb für eigene Rechnung						
a) Bruttoaufwendungen für den Versicherungs- betrieb	3.462.738,97	758.664,79	991.098,38	437.569,44	665.950,56	609.455,80
b) davon ab: Erhaltene Provisionen und Gewinnbeteiligungen aus dem in Rückdeckung gegebenen Versicherungsgeschäft	2.479.120,84	650.821,97	662.477,82	3.764,15	372.513,30	789.543,60
6. sonstige versicherungstechnische Aufwendungen für eigene Rechnung	141.642,40	74.579,99	39.669,02	23.510,65	-	3.882,74
7. Zwischensumme	272.764,22	417.429,88	-376.266,44	259.832,49	-126.712,49	98.480,78
8. Veränderung der Schwankungsrückstellung und ähnlicher Rückstellungen	208.445,00	-281.550,00	463.019,00	-52.145,00	-3.956,00	83.077,00
9. Versicherungstechnisches Ergebnis für eigene Rechnung	481.209,22	135.879,88	86.752,56	207.687,49	-130.668,49	181.557,78

Feuer-Versicherungszweige des selbst abgeschlossenen Versicherungsgeschäfts

Posten	Feuer- gesamt €	Feuer- Landwirtschaft €	Feuer- Sonstige €	Feuer- Industrie €
I. Versicherungstechnische Rechnung				
1. Verdiente Beiträge für eigene Rechnung				
a) gebuchte Bruttobeiträge	3.003.355,86	2.146.179,48	773.769,08	83.407,30
b) abgegebene Rückversicherungsbeiträge	2.108.642,57	1.507.600,85	530.437,39	70.604,33
c) Veränderung der Bruttobeitragsüberträge	14.285,55	14.332,07	127,43	-173,95
d) Veränderung des Anteils der Rückversicherer an den Beitragsüberträgen	10.816,47	11.388,56	-1.052,79	480,70
2. sonstige versicherungstechnische Erträge für eigene Rechnung	277,95	198,62	71,61	7,72
3. Aufwendungen für Versicherungsfälle für eigene Rechnung	291.669,47	261.024,48	30.373,75	271,24
4. Aufwendungen für erfolgsabhängige und erfolgsunabhängige Beitragsrückerstattungen für eigene Rechnung	-	-	-	-
5. Aufwendungen für den Versicherungsbetrieb für eigene Rechnung				
a) Bruttoaufwendungen für den Versicherungsbetrieb	758.664,79	507.787,88	232.371,26	18.505,65
b) davon ab: Erhaltene Provisionen und Gewinnbeteiligungen aus dem in Rückdeckung gegebenen Versicherungsgeschäft	650.821,97	467.006,04	162.409,02	21.406,91
6. sonstige versicherungstechnische Aufwendungen für eigene Rechnung	74.579,99	53.257,82	20.199,76	1.122,41
7. Zwischensumme	417.429,88	280.769,60	121.687,33	14.972,95
8. Veränderung der Schwankungsrückstellung und ähnlicher Rückstellungen	-281.550,00	-216.986,00	-64.564,00	-
9. Versicherungstechnisches Ergebnis für eigene Rechnung	135.879,88	63.783,60	57.123,33	14.972,95

Sonstige Sachversicherungszweige des selbst abgeschlossenen Versicherungsgeschäfts

Posten	Gesamt €	Glas €	Weidetier- Diebstahl €	Leitungs- wasser €	Einbruch- Diebstahl €	Sturm €	Elektronik und Maschinenbruch €	Bau- wesen €
I. Versicherungstechnische Rechnung								
1. Verdiente Beiträge für eigene Rechnung								
a) gebuchte Bruttobeiträge	2.140.305,31	273.046,54	6.138,80	316.013,34	333.174,54	1.060.724,78	104.489,38	46.717,93
b) abgegebene Rückversicherungsbeiträge	1.433.811,44	-	4.604,10	233.534,10	244.905,21	850.522,68	77.292,66	22.952,69
c) Veränderung der Bruttobeitragsüberträge	40.399,02	2.936,34	-	4.258,77	6.096,35	997,88	15.306,26	10.803,42
d) Veränderung des Anteils der Rückversicherer an den Beitragsüberträgen	29.893,90	-	-	3.475,91	4.975,70	-2.863,06	11.659,77	12.645,58
2. sonstige versicherungstechnische Erträge für eigene Rechnung	198,08	25,27	0,57	29,25	30,83	98,17	9,67	4,32
3. Aufwendungen für Versicherungsfälle für eigene Rechnung	529.462,06	131.333,09	386,92	80.786,26	72.853,53	219.812,87	17.927,46	6.361,93
4. Aufwendungen für erfolgsabhängige und erfolgsunabhängige Beitragsrückerstattungen für eigene Rechnung	-	-	-	-	-	-	-	-
5. Aufwendungen für den Versicherungsbetrieb für eigene Rechnung								
a) Bruttoaufwendungen für den Versicherungs- betrieb	665.950,56	105.949,68	2.276,88	113.008,18	105.105,92	298.896,50	29.434,98	11.278,42
b) davon ab: Erhaltene Provisionen und Gewinnbeteiligungen aus dem in Rückdeckung gegebenen Versicherungsgeschäft	372.513,30	-	1.266,13	77.066,25	67.348,93	202.646,54	16.907,77	7.277,68
6. sonstige versicherungstechnische Aufwendungen für eigene Rechnung	-	-	-	-	-	-	-	-
7. Zwischensumme	-126.712,49	32.852,70	137,60	-35.002,56	-23.431,01	-109.623,50	-6.894,77	15.249,05
8. Veränderung der Schwankungsrückstellung und ähnlicher Rückstellungen	-3.956,00	-	-	-	-	-3.956,00	-	-
9. Versicherungstechnisches Ergebnis für eigene Rechnung	-130.668,49	32.852,70	137,60	-35.002,56	-23.431,01	-113.579,50	-6.894,77	15.249,05

Sonstige Versicherungszweige des selbst abgeschlossenen Versicherungsgeschäfts

Posten	Gesamt €	Haftpflicht €	Ertragschaden Tier €	Miet- Verlust €	Unfall €	Feuerbetriebs- unterbrechung €
I. Versicherungstechnische Rechnung						
1. Verdiente Beiträge für eigene Rechnung						
a) gebuchte Bruttobeiträge	2.170.248,00	269.567,88	116.750,74	8.203,35	1.625.057,02	150.669,01
b) abgegebene Rückversicherungsbeiträge	1.834.079,08	206.175,91	109.797,78	4.019,60	1.410.249,94	103.835,85
c) Veränderung der Bruttobeitragsüberträge	201.295,66	31.021,98	2.561,94	150,84	163.870,37	3.690,53
d) Veränderung des Anteils der Rückversicherer an den Beitragsüberträgen	167.718,24	25.319,41	4.529,59	82,08	135.330,22	2.456,94
2. sonstige versicherungstechnische Erträge für eigene Rechnung	200,85	24,95	10,80	0,76	150,39	13,95
3. Aufwendungen für Versicherungsfälle für eigene Rechnung	380.516,63	49.599,88	-	-	315.243,62	15.673,13
4. Aufwendungen für erfolgsabhängige und erfolgsunabhängige Beitragsrückerstattungen für eigene Rechnung	-	-	-	-	-	-
5. Aufwendungen für den Versicherungsbetrieb für eigene Rechnung						
a) Bruttoaufwendungen für den Versicherungs- betrieb	609.455,80	107.808,95	22.623,44	3.856,47	430.642,83	44.524,11
b) davon ab: Erhaltene Provisionen und Gewinnbeteiligungen aus dem in Rückdeckung gegebenen Versicherungsgeschäft	789.543,60	70.761,57	29.511,54	1.205,88	656.542,91	31.521,70
6. sonstige versicherungstechnische Aufwendungen für eigene Rechnung	3.882,74	-	-	-	-	3.882,74
7. Zwischensumme	98.480,78	-28.932,91	15.819,51	1.465,16	97.073,78	13.055,24
8. Veränderung der Schwankungsrückstellung und ähnlicher Rückstellungen	83.077,00	-	-	-	83.077,00	-
9. Versicherungstechnisches Ergebnis für eigene Rechnung	181.557,78	-28.932,91	15.819,51	1.465,16	180.150,78	13.055,24

**Anhang
zum Jahresabschluß
per 31.12.2005 der**

**Ostangler Brandgilde
Kappeln**

A. Bilanzierungs- und Bewertungsmethoden

Die immateriellen Vermögensgegenstände, die Grundstücke und die Gegenstände der Betriebs- und Geschäftsausstattung wurden zu Anschaffungs- bzw. Herstellungskosten abzüglich steuerlich höchstzulässiger Abschreibung bewertet. Geringwertige Wirtschaftsgüter werden im Zugangsjahr voll abgeschrieben.

Vorräte, Beteiligungen sowie Grundschulddarlehen bzw. sonstige Ausleihungen und andere Kapitalanlagen (vermindert um planmäßige Tilgungen) werden zu Anschaffungskosten angesetzt. Für Vorräte wurde ein Festwert angesetzt (§ 341 a (1) i. V. m. 256 Satz 2 und 240 (3) HGB). Für vorgenannte Posten fanden die für das Anlagevermögen geltenden Vorschriften §§ 341 b (1) i. V. m. 252 und 253 (1+2) HGB Anwendung.

Aktien und Investmentanteile sowie andere festverzinsliche Wertpapiere wurden zu Anschaffungskosten vermindert um kursbedingte Abschreibungen nach den für das Umlaufvermögen geltenden Vorschriften §§ 341 b (2) i. V. m. 253 (1) Satz 1 + (3); 279 (1) Satz 1; 280 HGB bewertet. Vom Wertaufholungsgebot gemäß § 280 (1) HGB war im GJ kein Gebrauch zu machen.

Forderungen wurden zum Nennwert angesetzt, soweit nicht Abschreibungen erforderlich waren.

Die Rückstellungen für Beitragsüberträge wurden nach der Methode pro rata temporis ermittelt (§§ 341e (2) Nr. 1 HGB und 24 RechVersV). Entsprechend wurde mit dem Anteil der Rückversicherer verfahren.

Die Rückstellung für noch nicht abgewickelte Versicherungsfälle wurde nach dem Grundsatz der Einzelbewertung unter Beachtung des Abzinsungsverbots gebildet (§§ 252 (1) Nr. 3; 253 (1) Satz 2 HGB).

Schadenregulierungskosten wurden insgesamt (interne nach Methode I GdV), unbekannte Spätschäden und wiederauflebende Schäden pauschal, bei Mitversicherungen jeweils anteilig (Beteiligungssatz) in Höhe der Aufgabe des führenden Versicherers berücksichtigt (§ 341 g (1) Satz 2, (2) und (4) HGB).

Die Anteile der Rückversicherer wurden entsprechend den Rückversicherungsverträgen bewertet (§ 23 RechVersV).

Die Schwankungsrückstellung wurde nach aufsichtsrechtlicher Anordnung gebildet (§ 341 h HGB i. V. m. § 29 und Anlage zu § 29 RechVersV). Auflösungen erfolgten gemäß Einzel AO der BaFin in Anlehnung an Abschn. I Nr.7 der Anlage zu § 29 RechVersV.

Die Rückstellungen für Pensionen wurden (nach Richttafeln Prof. Dr. Heubeck 1998) mit den gutachterlichen Werten angesetzt. Neue oder geänderte biometrische Rechnungsgrundlagen sind erstmals für Wirtschaftsjahre anzuwenden gewesen, die in 1999 enden. Eine Verteilung des in § 6 a Abs. 4 Satz 2 EStG beschriebenen Unterschiedsbetrages auf drei Wirtschaftsjahre wurde vorgenommen.

Die Steuer- bzw. sonstigen Rückstellungen wurden in Höhe des voraussichtlichen Bedarfs passiviert.

Andere Verbindlichkeiten wurden mit dem Rückzahlungsbetrag angesetzt (§ 253 (1) Satz 2 HGB).

Die Rechnungsabgrenzungsposten wurden in Anwendung von § 250 (1) HGB aktivisch bzw. § 250 (2) HGB passivisch gebildet.

B. Erläuterungen zur Bilanz

1. Entwicklung der Aktivposten A, B I bis III im Geschäftsjahr 2005

	Bilanzwerte Vorjahr	Zugänge	-Abgänge + Zuschreibung	Abschrei- bungen	Bilanzwerte Geschäftsjahr
	T€	T€	T€	T€	T€
A. Immaterielle Vermögensgegenstände					
1. sonstige immaterielle Vermögensgegenstände	42	43	-	26	59
2. Summe A.	42	43	-	26	59
B I. Grundstücke, grundstücksgleiche Rechte und Bauten einschließlich der Bauten auf fremden Grundstücken	1.218	-	-	72	1.146
B. II. Kapitalanlagen in verbundenen Unternehmen und Beteiligungen					
1. Beteiligungen	270	-	-	-	270
2. Summe B II.	270	-	-	-	270
B III. Sonstige Kapitalanlagen					
1. Aktien, Investmentanteile und andere nicht Festverzinsliche Wertpapiere	2.370	170	-165	18	2.357
2. Inhaberschuldverschreibungen und andere Festverzinsliche Wertpapiere	4.200	2.239	-1.342	32	5.065
3. Sonstige Ausleihungen					
a) Schuldscheinforderungen und Darlehen	1.435	-	-	-	1.435
4. Einlagen bei Kreditinstituten	85	-	-84	-	1
5. Andere Kapitalanlagen	23	-	-	-	23
6. Summe B III.	8.113	2.409	-1.591	50	8.881
Insgesamt	9.643	2.452	-1.591	148	10.356

Der Buchwert des von der Gilde selbstgenutzten Grundstücks beträgt € 334.132,84 (VJ € 352.921,66).

Der Zeitwert gemäß § 55 RechVersV der Position B I. beträgt € 1.435.000,00. Maßgeblicher Faktor für die Bildung des Verkehrswertes ist der Ertragswert in Verbindung mit dem Sachwert.

Der Zeitwert der Position B III. 1. Aktien, Investmentanteile und andere nicht Festverzinsliche Wertpapiere beträgt T€ 2.544. Die Position B III 2. Inhaberschuldverschreibungen und andere Festverzinsliche Wertpapiere beträgt T€ 5.114. Der Zeitwert ist insgesamt T€ 236 höher als der Bilanzwert. Die Position B III 4. ist belastet mit Pfandrechten Dritter in Höhe von € 20.000,00.

2. Entwicklung der Passivposten

Entwicklung der Gewinnrücklagen

Passivposten	Stand 01.01.2005	Zuführung	Stand 31.12.2005
A. Eigenkapital	€	€	€
Verlustrücklage	1.695.443,88	0,00	1.695.443,88
andere Gewinnrücklagen	1.452.832,23	278.792,35	1.731.624,58
Gesamt	3.148.276,11	278.792,35	3.427.068,46

Der Bilanzgewinn des Geschäftsjahres wurde vom Vorstand zur Hälfte in Höhe von € 278.792,35 den anderen Gewinnrücklagen zugeführt. Es wird vorgeschlagen, den verbleibenden Bilanzgewinn in Höhe von € 278.792,35 ebenfalls den anderen Gewinnrücklagen zuzuführen.

Die Einkommen- und Ertragssteuern wurden diesem Ergebnis entsprechend in den Jahresabschluß eingestellt.

Der unter dem Posten C. „Andere Rückstellungen“ ausgewiesene Unterposten III. „Sonstige Rückstellungen“ beinhaltet die voraussichtlichen Kosten für den Berufsgenossenschaftsbeitrag, den Druckbericht, die Hauptversammlung, die Veröffentlichung des Abschlusses im Bundesanzeiger und der Jahresabschlußprüfung.

C. Erläuterungen zur Gewinn- und Verlustrechnung

1. Provisionen und sonstige Bezüge der Versicherungsvertreter, Personalaufwendungen	Vorjahr	Geschäftsjahr
	€	€
1. Provisionen jeglicher Art der Versicherungsvertreter im Sinne des § 92 HGB für das selbst abgeschlossene Versicherungsgeschäft	1.632.237,13	1.912.218,77
2. Sonstige Bezüge der Versicherungsvertreter im Sinne des § 92 HGB	-	-
3. Löhne und Gehälter	790.434,57	799.165,26
4. Soziale Abgaben und Aufwendungen für Unterstützung	126.293,26	134.874,43
5. Aufwendungen für Altersversorgung	21.192,78	43.071,44
6. Aufwendungen insgesamt	2.570.157,74	2.889.329,90

2. Für die Versicherungsbranche sind folgende Angaben zu machen:

Vz	Gesamt T€	Feuer Und Sonstige Sachvers. T€	davon: Feuer T€	davon: VGV T€	davon: VHV T€	davon: Sonstige Sachvers. T€	Sonstige Vers. T€
a) gebuchte Bruttobeiträge	12.811	10.641	3.003	4.016	1.482	2.140	2.170
gebuchte Bruttobeiträge VJ	11.691	10.191	2.987	3.734	1.411	2.059	1.500
b) verdiente Beiträge	12.479	10.510	2.989	3.966	1.455	2.100	1.969
verdiente Beiträge VJ	11.305	9.977	2.933	3.665	1.388	1.991	1.328
c) verdiente Nettobeiträge	5.251	4.554	891	2.009	1.352	696	303
verdiente Nettobeiträge VJ	5.087	4.554	899	1.677	1.307	671	533
d) Bruttoaufwendungen für Versicherungsfälle	9.448	7.842	1.220	3.879	770	1.973	1.606
Bruttoaufwendungen für Versicherungsfälle VJ	5.730	5.325	1.869	1.989	698	769	405
e) Bruttoaufwendungen für den Versicherungsbetrieb	3.463	2.854	759	991	438	666	609
Bruttoaufwendungen für den Versicherungsbetrieb VJ	3.010	2.572	688	854	414	616	438
f) Rückversicherungssaldo	1.061	702	-352	607	36	411	359
Rückversicherungssaldo VJ	-1.374	-1.193	-337	-473	-41	-342	-181
g) versicherungstechnisches Ergebnis f.e.R.	481	300	136	87	208	-131	181
Versicherungstechnisches Ergebnis f.e.R. VJ	740	513	51	231	141	90	227
h) versicherungstechnische Bruttorekstellungen							
Insgesamt: € 11.032.391,46							
Vorjahr: € 9.307.495,35							
Davon:							
aa) Bruttorekstellungen für noch nicht abgewickelte Versicherungsfälle	7.071	5.044	1.665	1.921	293	1.165	2.027
Bruttorekstellungen für noch nicht abgewickelte Versicherungsfälle VJ	5.470	4.333	1.956	1.450	346	581	1.137
bb) Schwankungsrückstellung und ähnliche Rückstellungen	2.781	2.781	1.067	494	933	287	-
Schwankungsrückstellung und ähnliche Rückstellungen VJ	2.990	2.906	785	957	881	283	84
i) Anzahl der mindestens einjährigen Versicherungsverträge (Stück)	74.407	56.145	8.733	16.050	12.642	18.720	18.262
Anzahl der mindestens einjährigen Versicherungsverträge (Stück) VJ	64.002	51.290	8.125	14.479	11.987	16.699	12.712

Die Bruttoaufwendungen für den Versicherungsbetrieb betragen insgesamt € 3.462.738,97 (VJ € 3.010.157,31). Davon entfallen € 2.132.509,59 (VJ € 1.619.973,14) auf Abschluß- und € 1.330.229,38 (VJ € 1.390.184,17) auf Verwaltungsaufwendungen.

D. Sonstige Pflichtangaben gemäß § 285 HGB

a) Die durchschnittliche Zahl der während des GJ beschäftigten Arbeitnehmer betrug

		Zahlen des Vorjahres
aa) Im Innendienst		
vollzeitbeschäftigt	15	14
teilzeitbeschäftigt	<u>14</u>	<u>12</u>
	29	26
bb) Im Außendienst		
Angestellte	<u>1</u>	<u>1</u>
	30	27

b) Die Gesamtbezüge der Organmitglieder betragen im GJ:

Organ	€	VJ €
Aufsichtsrat	8.768,00	6.90600

Hinsichtlich der Bezüge des Vorstandes wurde von der Schutzklausel des § 286, Abs. 4, HGB Gebrauch gemacht.

An frühere Vorstandsmitglieder oder deren Hinterbliebene wurden € 5.719,56 (VJ € 5.719,56) gezahlt. Für die Pensionsverpflichtungen wurden gemäß Gutachten € 30.491,00 (VJ € 30.710,00) passiviert. Die Pensionsrückstellung für amtierende Vorstandsmitglieder betrug € 269.118,00 (VJ € 247.389,00).

c) Mitglieder des Vorstandes und des Aufsichtsrates:

AUFSICHTSRAT

Hans-Walter Jens, Kronsgaard, Vorsitzender
Hermann Sörnßen, Loit, stellv. Vorsitzender
Gerhard Steinbrück, Barmstedt
Hans-Peter Gondesen, Husby
Jens Burkart, Kappeln
Johannes Petersen, Böklund

VORSTAND

Friedrich W. Windgassen, Kappeln, Vorsitzender
Jens-Uwe Rohwer, Groß Vollstedt

d) Anteile an Beteiligungsgesellschaften:

Der Verein ist alleiniger Gesellschafter der Vermögensbeteiligungen Kappeln GmbH, Kappeln, mit einem Stammkapital von 245.000 EURO. Das Jahr 2004 endet mit einem Jahresüberschuß von € 1.032,75. Der Verlustvortrag verringerte sich auf € 15.239,79. Der Jahresabschluß 2005 lag zum Berichterstellungszeitpunkt noch nicht vor.

Seit Februar 2001 ist der Verein alleiniger Gesellschafter der Top Service GmbH, Schleswig, mit einem Stammkapital von 25.000 EURO. Der Jahresüberschuss betrug für 2004 € 7.551,41. Das Eigenkapital beträgt zum 31.12.2004 € 31.075,82. Der Jahresabschluß 2005 lag zum Berichterstellungszeitpunkt noch nicht vor.

Kappeln, den 26. April 2006

Friedrich W. Windgassen

Jens-Uwe Rohwer

Vorsitzender

Mitglied

Bestätigungsvermerk des Abschlußprüfers

Wir haben den Jahresabschluß unter Einbeziehung der Buchführung und den Lagebericht der Ostangler Brandgilde, Kappeln, für das Geschäftsjahr vom 01.01. bis 31.12.2005 geprüft. Die Buchführung und die Aufstellung von Jahresabschluß und Lagebericht nach den deutschen handelsrechtlichen Vorschriften liegen in der Verantwortung des Vorstands des Vereins. Unsere Aufgabe ist es, auf der Grundlage der von uns durchgeführten Prüfung eine Beurteilung über den Jahresabschluß unter Einbeziehung der Buchführung und über den Lagebericht abzugeben.

Wir haben unsere Jahresabschlußprüfung nach § 317 HGB unter Beachtung der vom Institut der Wirtschaftsprüfer (IDW) festgestellten Grundsätze ordnungsmäßiger Abschlußprüfung vorgenommen. Danach ist die Prüfung so zu planen und durchzuführen, daß Unrichtigkeiten und Verstöße, die sich auf die Darstellung des durch den Jahresabschluß unter Beachtung der Grundsätze ordnungsmäßiger Buchführung und durch den Lagebericht vermittelten Bildes der Vermögens-, Finanz- und Ertragslage wesentlich auswirken, mit hinreichender Sicherheit erkannt werden.

Bei der Festlegung der Prüfungshandlungen werden die Kenntnisse über die Geschäftstätigkeit und über das wirtschaftliche und rechtliche Umfeld des Vereins sowie die Erwartungen über mögliche Fehler berücksichtigt. Im Rahmen der Prüfung werden die Wirksamkeit des internen Kontrollsystems sowie Nachweise für die Angaben in Buchführung, Jahresabschluß und Lagebericht überwiegend auf der Basis von Stichproben beurteilt. Die Prüfung umfaßt die Beurteilung der angewandten Bilanzierungsgrundsätze und der wesentlichen Einschätzungen der gesetzlichen Vertreter sowie die Würdigung der Gesamtdarstellung des Jahresabschlusses und des Lageberichtes. Wir sind der Auffassung, daß unsere Prüfung eine hinreichend sichere Grundlage für unsere Beurteilung bildet.

Unsere Prüfung hat zu keinen Einwendungen geführt.

Nach unserer Überzeugung vermittelt der Jahresabschluß unter Beachtung der Grundsätze ordnungsmäßiger Buchführung ein den tatsächlichen Verhältnissen entsprechendes Bild der Vermögens-, Finanz-, und Ertragslage des Vereins. Der Lagebericht gibt insgesamt eine zutreffende Vorstellung von der Lage des Vereins und stellt die Chancen und Risiken der künftigen Entwicklung zutreffend dar.

Bielefeld, den 12. Mai 2006

Ostwestfälische Revisions- und Treuhand GmbH.
Wirtschaftsprüfungsgesellschaft
Steuerberatungsgesellschaft

Klockemann
Wirtschaftsprüfer

Bericht des Aufsichtsrates

Im Geschäftsjahr 2005 ist der Aufsichtsrat zu 5 Sitzungen zusammengetreten und hat die ihm nach Gesetz und Satzung obliegenden Aufgaben pflichtgemäß wahrgenommen. Der Aufsichtsrat ist durch den Vorstand regelmäßig schriftlich und mündlich über die Lage und Entwicklung der Gesellschaft und besondere Probleme unterrichtet worden. Er hat die erforderlichen Beschlüsse gefaßt und ihre ordnungsmäßige Durchführung durch den Vorstand überwacht. Der Jahresabschluß zum 31. Dezember 2005 und der Lagebericht sind von der Ostwestfälischen Revisions- und Treuhand GmbH, Bielefeld, geprüft worden. Die Prüfung hat keine Beanstandungen ergeben, so dass der uneingeschränkte Bestätigungsvermerk erteilt worden ist. Nach Prüfung der zugegangenen Unterlagen, die mündlich vom Vorstand erläutert wurden, erhebt der Aufsichtsrat keine Einwendungen und stimmt dem Abschluss für das Geschäftsjahr 2005 zu. Damit ist der Jahresabschluss zum 31. Dezember 2005 gemäß § 172 AktG festgestellt und wird der Mitgliederversammlung vorgelegt.

DER AUFSICHTSRAT

Kappeln, den 29. Mai 2006

Hans-Walter Jens
Vorsitzender

Notizen